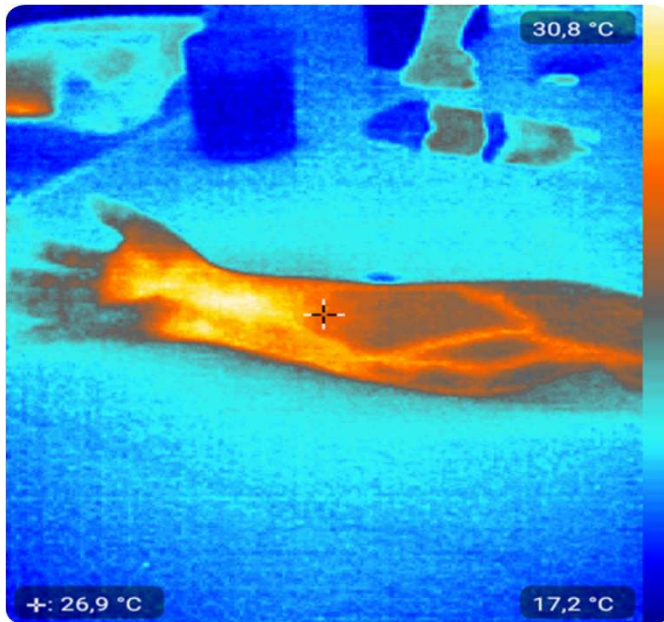




**MONOGRÁFICO DE DIATERMIA
EN LOS TRATAMIENTO DE
MUÑECA Y MANO**

HIPERTERMIA PROFUNDA / FIEBRE LOCAL INDUCIDA

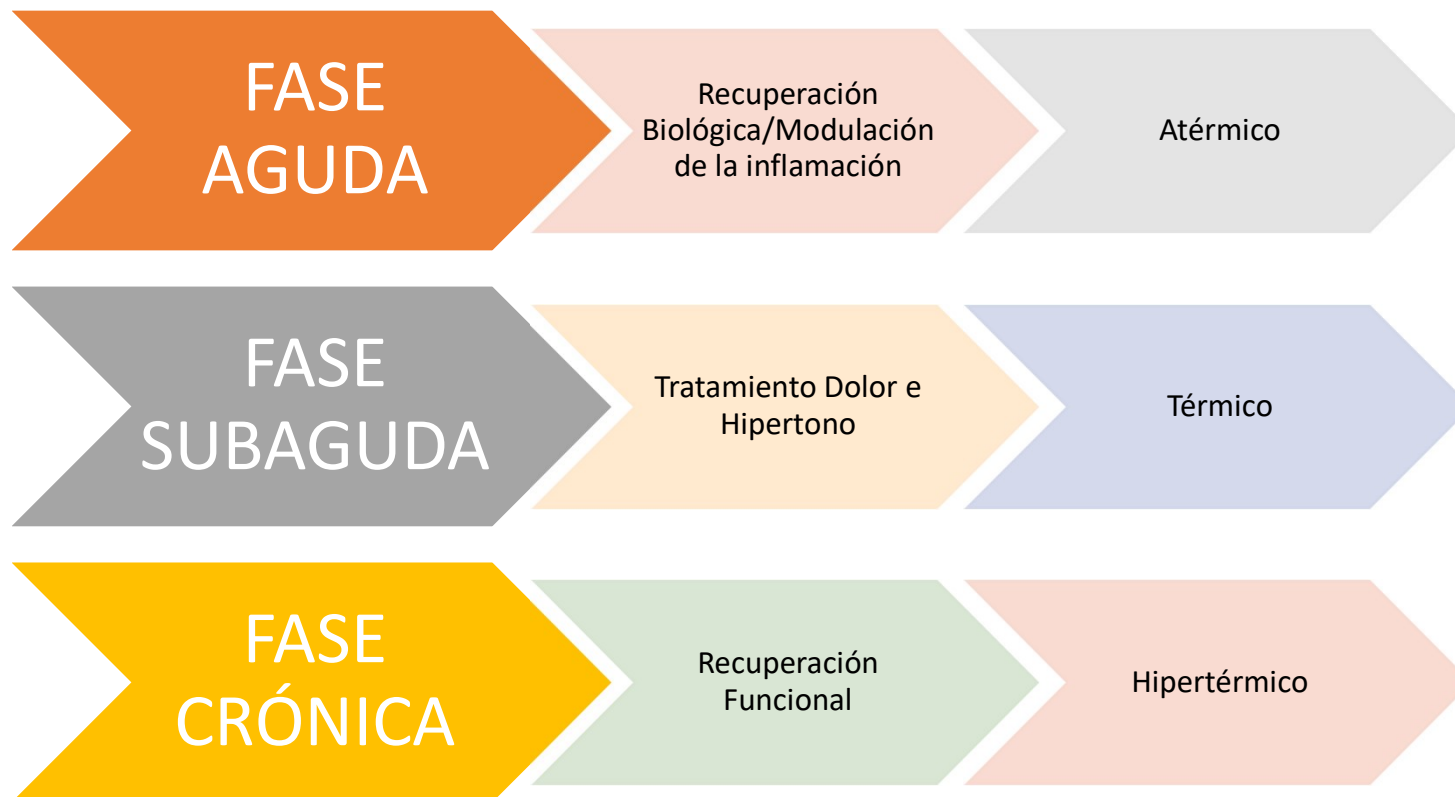


Es lo más parecido a un estado febril obtenido a voluntad, permitiéndonos controlar el lugar, tiempo y la temperatura que se produce.

Esta energía se transforman en el interior de cuerpo en energía calorífica, sin contracción muscular

La diatermia puede operar con potencias de 100 o más Vatios e intensidades que superan el amperio

¿EN QUÉ FASE SE ENCUENTRA LA PATOLOGÍA?



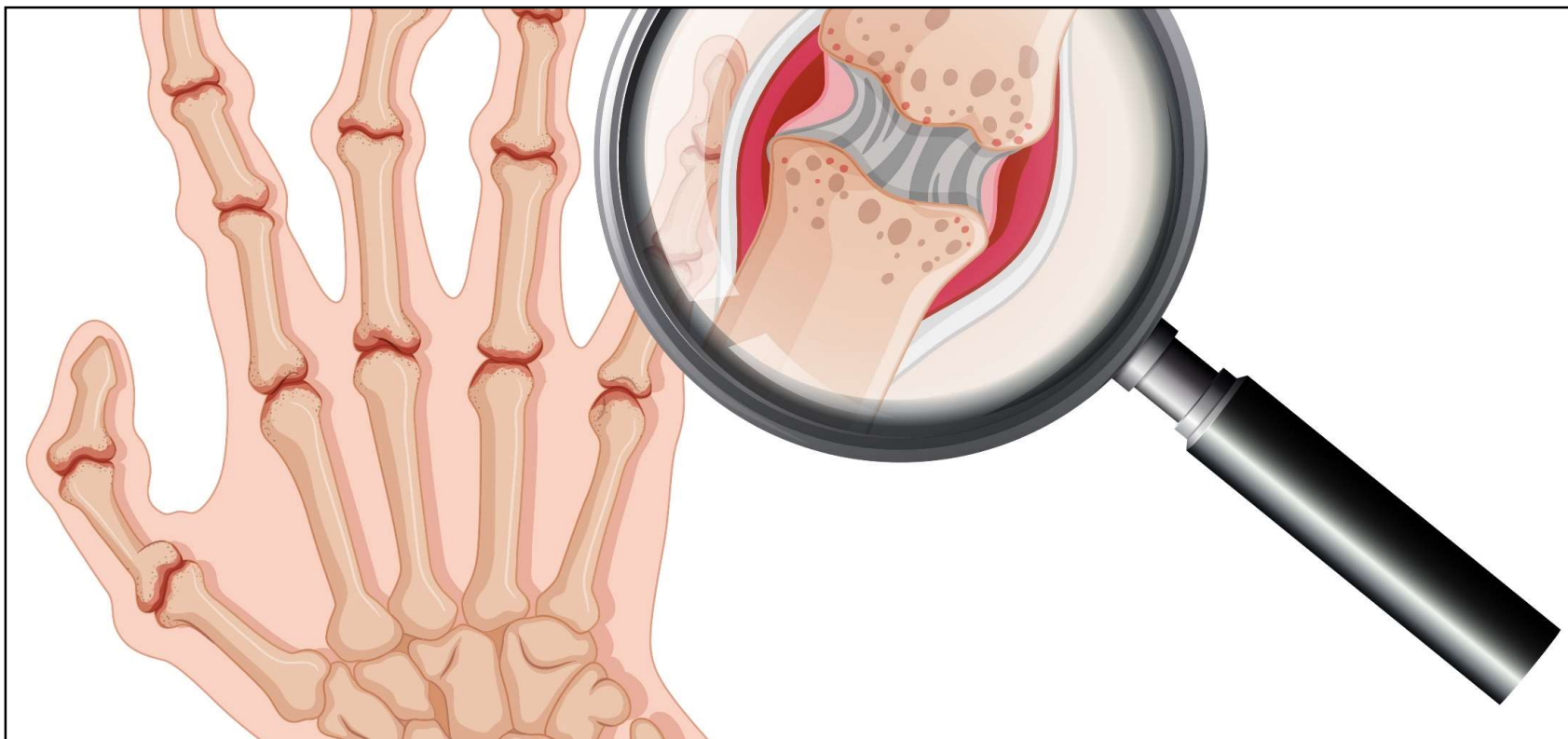


PATOLOGÍAS DE LA MUÑECA Y MANO



ARTRITIS REUMATOIDE

CONECTIVOPATÍA DE ORIGEN AUTOINMUNE



ARTRITIS REUMATOIDE

Síntomas:

- Tumefacción.
- Dolor con el movimiento, al presionar la articulación e incluso con el roce. Duele incluso en reposo y suele aumentar por la noche.
- Rubor y aumento de la temperatura.
- Rigidez matutina y, cuando hay deformidad, alteración de la movilidad.
- Afecciones secundarias como atrofia muscular, acortamiento, alteraciones tendinosas.
- Presencia de nódulos reumatoides (protuberancias de tj conectivo por la degeneración del colágeno) en principio indoloros.



TRATAMIENTO CAPACITIVO DE LA ARTRITIS

- **Aplicación del electrodo.** Desplazamos el electrodo capacitivo sobre la zona edematosa. Trabajaremos musculatura de la mano y el antebrazo en caso de observar contractura, atrofia o dolor.
- **El tamaño del electrodo** será el mediano.
- **Colocación de la placa pasiva.** Geometría longitudinal.
- **Duración de la sesión de tratamiento.** Como la superficie a tratar es pequeña, el tiempo estimado de la aplicación será aproximadamente de 10 a 12 minutos.
- **Intensidad de aplicación.** En las primeras sesiones, una vez pasado el periodo agudo, aplicaremos una intensidad baja, buscando sensaciones atérmica, grado I en zonas inflamadas. En la musculatura trabajaremos con sensaciones térmicas para conseguir relajarlas.
- **Frecuencia.** 470KHz

ARTROSIS DE LA MANO

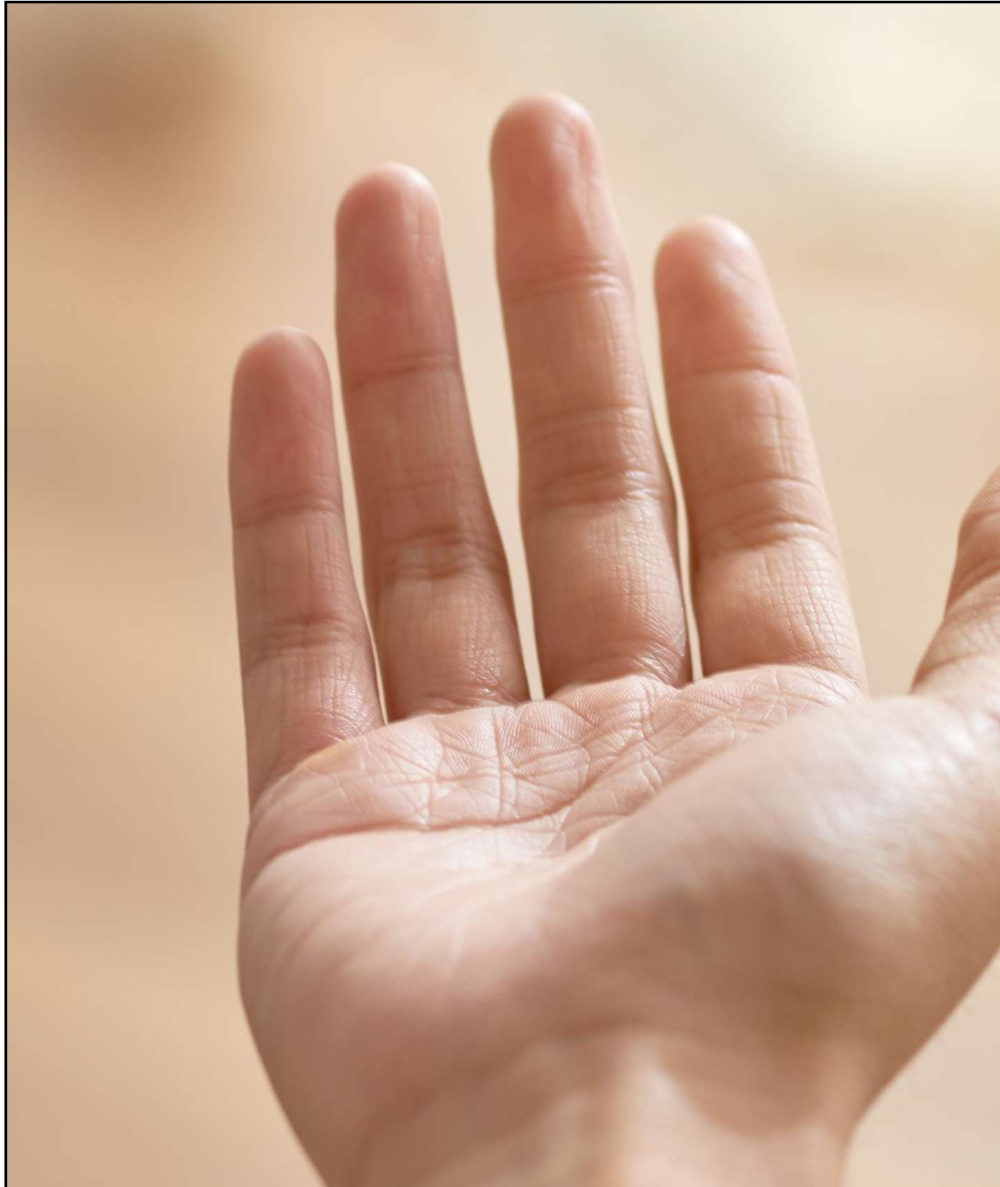
- La artrosis es una patología de origen mecánico y de carácter degenerativo, más frecuente en mujeres que en hombres y suele aparecer a partir de los 40-50 años.
- Localizaciones frecuentes en las manos: articulaciones interfalángicas distales (predisposición genética).





TRATAMIENTO RESISTIVO DE LA ARTROSIS

- **Aplicación del electrodo.** Aplicamos el electrodo sobre la articulación afectada, de forma estática/dinámica. Se recomienda realizar con movilizaciones.
- **El tamaño del electrodo** en función del tamaño de la articulación a tratar y la sensación térmica buscada.
- **Colocación de la placa pasiva.** Geometría longitudinal, antebrazo o scapular.
- **Duración de la sesión de tratamiento.** 10 a 12 minutos.
- **Intensidad de aplicación.** Si no hay inflamación trabajaremos con sensaciones térmicas alta
- **Frecuencia.** 470KHz



RIZARTROSIS

Síntomas clínicos

- Dolor moderado/intenso en articulación trapeciometacarpiana. En fases tempranas, al inicio y durante el movimiento; pero en fases más avanzadas también en reposo.
- Rigidez, inflamación y deformidad articular.
- Pérdida de fuerza, contracturas musculares
- Alteraciones funcionales: movilidad limitada y dificultad para sujetar objetos y hacer la pinza


Factores predisponentes

- Movimientos repetitivos (móvil, trabajo, deporte)
- Presencia de esguinces y/o fisuras en la zona
- Edad avanzada,
- Alteraciones hormonales (es más frecuente en mujeres por la menopausia)
- Predisposición genética
- Desequilibrio muscular entre flexores y extensores del 1º dedo
- Traumatismo en la zona
- S. del Túnel Carpiano

TRATAMIENTO CAPACITIVO RIZARTROSIS

- Sensaciones hipertérmicas en la musculatura del antebrazo contracturada.
- Frecuencias bajas: 470-700KHz
- Electrodo de tamaño mediano
- Tiempo de aplicación 15 aprox.
- Geometría longitudinal corta o transversal



- 
- ▶ **TRATAMIENTO POSTQUIRÚRGICO**
Paciente de 44 años intervenida de un atrapamiento del túnel carpiano de la mano derecha. Trascurridas tres semanas de la intervención **persiste el dolor, parestesisas y la inflamación.**

Objetivo del Tratamiento: disminuir la inflamación producida tras la intervención, favorecer la regeneración tisular, mejorar elasticidad y movilidad.

Sensación térmica grado II

Geometría Longitudinal

Modalidad. Capacitiva y resistiva

Recomendaciones: ejercicios de neurodinamia en combinación con la modalidad resistiva

SÍNDROME DEL CANAL DE GUYON O DEL N. CUBITAL EN LA MUÑECA

Causas

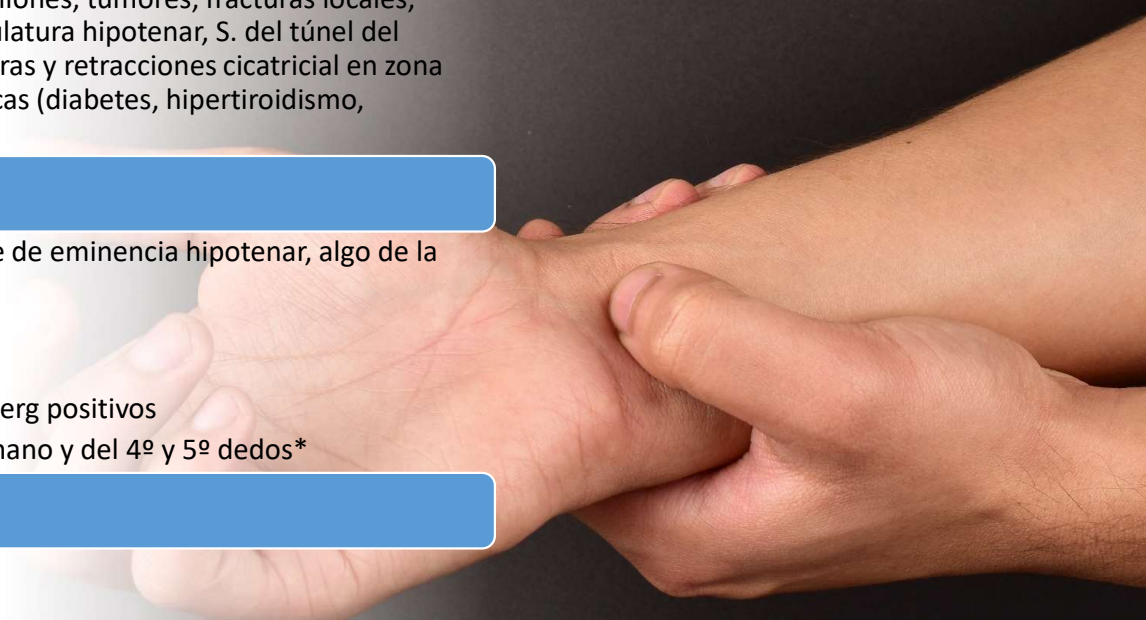
- Extrínsecas: movimientos repetitivos de flexión u extensión de la muñeca. Traumatismos repetidos y compresiones repetidas en la eminencia hipotenar como por ejemplo, al utilizar herramientas como martillos neumáticos y en ciclistas, medicamentos neurotóxicos...
- Intrínsecas: por la presencia de gangliones, tumores, fracturas locales, alteraciones anatómicas de la musculatura hipotenar, S. del túnel del carpo, artritis reumatoide, quemaduras y retracciones cicatricial en zona del n. cubital, alteraciones metabólicas (diabetes, hipertiroidismo, embarazo, menopausia)

Síntomas

- Atrofia muscular, fundamentalmente de eminencia hipotenar, algo de la tenar y de los interóseos
- Garra cubital o mano del predicador
- 5º dedo en abducción
- Signos de Froment, Allen y Wartenberg positivos
- Hipoestesia del borde cubital de la mano y del 4º y 5º dedos*

Diagnóstico Diferencial

- S. del Desfiladero Torácico
- Radiculopatía cervical C8-T1
- Insuficiencia del lig colateral cubital
- S. del Túnel Carpiano
- Compresión a otros niveles: codo o antebrazo



TRATAMIENTO CON DIATERMIA EN LA PSORIASIS

- La psoriasis es una patología crónica inflamatoria de la piel. Supone un fallo en la inmunidad de la piel e implica una aceleración de la reproducción de las células epiteliales en el territorio afectado, generando una placa de piel enrojecida, más gruesa y de aspecto escamoso.
- Se suele localizar en codos, rodillas, piernas, extremos de los dedos, palmas de las manos, plantas de los pies...
- Se agrava con el estrés, alcohol, tabaco e ingesta de antiinflamatorios y puede llegar a provocar depresión.
- Los síntomas más frecuentes son picazón, dolor, sangrado



FASCITIS/FASCIOSIS PALMAR

- **Causas**

Traumatismos, microtraumatismos de repetición, infección o patología del tejido conjuntivo autoinmune.

- **Exámenes de diagnóstico**

Resonancia y ecografía (engrosamiento, fibrosis, desorganización de fibras, neovascularización, roturas, calcificaciones).

- **Tratamiento complementario**

Plasma rico en factores de crecimiento, taping, ejercicios de propiocepción, estiramientos suaves, Electrólisis percutánea ecoguiada





LA FISIOTERAPIA es aquella PASIÓN de crear MOVIMIENTO con la MENTE con el CUERPO y fundamentalmente con el CORAZÓN

GRACIAS POR LA ATENCIÓN PRESTADA

Esmeralda Banacloy Martínez



info@therapyglobalsolutions.com



677 47 20 37

77